

AU VIEUX DULUTH BEAUPORT



Menu midi à partir de 8,95\$
Apportez votre vin!

3333, du Carrefour, à l'extrémité Est des Promenades Beauport - (418) 914-5591



JOURNAL



l'info



Voyage VASCO
Beauport et La Côte
& l'Univers de la Croisière

www.vascobeauport.com • 418 476-1933

BEAUPORT | CÔTE-DE-BEAUPRÉ | ÎLE D'ORLÉANS | SAINTE-BRIGITTE-DE-LAVAL

Bel appui au Carrefour jeunesse-emploi Montmorency

page 3



Crédit photo : Michel Bédard

La remise des clés s'est déroulée en présence de Pier-Olivier Daigle, conseiller aux ventes, François Dubeau, directeur des ventes véhicules d'occasion et ancien participant du projet Chantier urbain Beauport en 2006, Sonia Noël, directrice générale du Carrefour jeunesse-emploi Montmorency, et Raphaël Mélançon, intervenant du programme Chantiers urbains 2020, prêt à utiliser le nouveau véhicule. Photo prise avant les mesures de distanciation physique.

page 5

Distribution alimentaire du Vieux-Bourg aide 60 familles démunies

page 6

Soutien financier majeur aux entreprises

Coronavirus COVID-19

On protège aussi sa santé mentale!

stress • anxiété • déprime

Information et conseils à l'intérieur.

Québec



Votre audition vous joue des tours?

80% des personnes touchées par une perte auditive ne sont pas diagnostiquées ou traitées.

50% des personnes de 75 ans et plus souffrent d'un problème auditif.

33% des personnes de 65 ans et plus souffrent d'un problème auditif.

Certaines prothèses auditives PEUVENT ÊTRE PAYÉES par la RAMQ, la CNESST, l'ACC ou l'assurance privée



Bérubé • Brassard

Audioprothésistes • Prothèses auditives

www.berubebrassard.ca

DÉPISTAGE AUDITIF SANS FRAIS*

*Offre permanente

**LORETTEVILLE
SAINTE-FOY
LÉVIS
QUÉBEC
SAINT-GEORGES**

866 444-0055

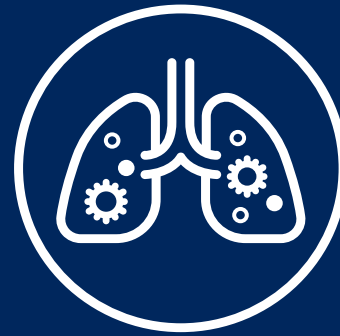
La maladie à coronavirus (COVID-19)
cause une infection respiratoire
pouvant comporter les symptômes suivants :



Fièvre



Toux



Difficultés
respiratoires

Se protéger,
ça sauve des vies.



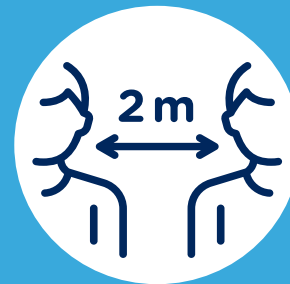
Toussez dans
votre coude



Jetez vos
mouchoirs



Lavez
vos mains



Gardez vos
distances



Restez
à la maison

[Québec.ca/coronavirus](https://quebec.ca/coronavirus)

 418 644-4545

Beauport Hyundai aide le Carrefour jeunesse-emploi Montmorency



par Michel Bédard
icilinfo.redaction@gmail.com

Le concessionnaire automobile Beauport Hyundai a donné un bon coup de pouce, dernièrement, au Carrefour jeunesse-emploi Montmorency (CJEM) en lui permettant d'économiser de l'argent sur l'achat d'un nouveau véhicule sept passagers indispensable à la poursuite de plusieurs projets de motivation scolaire et d'insertion.

«Nous avons beaucoup de projets qui nous obligent à transporter des jeunes chaque semaine comme «La table est mise» qui accueille quotidiennement des adolescents de 14-17 ans des écoles secondaires Samuel-De Champlain, de la Courvilleoise, de la Seigneurie et l'Académie Sainte-Marie, de même que d'autres projets de motivation scolaire pour des élèves appréciant les arts et la boxe qui nécessitent aussi du transport. Pour ce faire, nous utilisons notre véhicule 15 passagers, mais nous avons également des projets d'insertion socioprofessionnelle dédiés à des jeunes adultes de 18-35 ans comme Départ@9 et Chantier Côte-de-Beaupré, ce qui fait que ce véhicule n'est pas toujours disponible», a souligné en entrevue la directrice générale du CJEM, Sonia Noël.

UN BEAU GESTE DE SOLIDARITÉ

Confronté à l'achat d'un véhicule d'occasion sept passagers pour résoudre ce problème de transport, le CJEM a envoyé un membre de son personnel, Raphaël Mélançon, intervenant du programme Chantiers urbains 2020, chez Beauport Hyundai où il

avait vu un tel véhicule respectant son budget de dépenses. Il rencontre le vendeur, lui présente l'organisme et lui explique à quoi servira le véhicule recherché. Après l'inspection d'usage, le véhicule n'est pas intéressant car sa carrosserie présente de la rouille. Le vendeur lui en montre un autre plus dispendieux et l'intervenant du CJEM lui explique que c'est trop cher.

«Après son départ, le vendeur a consulté son directeur des ventes et figurez-vous que c'est un ancien participant de notre projet Chantier urbain en 2006, François Dubeau, qui lui dit que ce projet a changé sa vie et qu'il est prêt à nous faire la van au prix coûtant. Il va sans dire que nous avons sauté immédiatement sur cette opportunité», a confié Mme Noël, on ne peut plus fière de ce beau geste de solidarité.

UNE EXPÉRIENCE DE GROUPE INOUBLIABLE

À l'emploi de Beauport Hyundai depuis 2014 et directeur des ventes véhicules d'occasion depuis 2018, François Dubeau a beaucoup apprécié son passage au CJEM. Encadré avec 9 autres jeunes par une intervenante sociale et un technicien de la Ville de Québec, il se rappelle avoir réalisé pendant plus de six mois des travaux d'aménagement paysager sur divers sites de l'arrondissement de Beauport, dont le camping municipal.

«Nous avons travaillé pour améliorer la qualité de vie des citoyens avec la construction de sentiers pédestres, la réparation de canots, la plantation d'arbres, le relignage de terrains de basketball, la réparation de jeux de pétanque et l'aménagement du jardin communautaire à Montmorency. Mon passage à Chantier urbain reste à ce

jour gravé dans ma mémoire comme parmi les meilleurs moments de ma vie. Cela m'a appris la ponctualité, le leadership, la rigueur et le travail d'équipe. Ce projet m'a aidé dans une période plus difficile de la vie et a contribué à me conduire là où je suis rendu actuellement. Redonner comme ça à un organisme qui a été très significatif pour moi était vraiment un incontournable», a mentionné François Dubeau tout en soulignant la complicité d'Annie Laliberté de la haute direction de Beauport Hyundai.

PRÊT POUR UNE 17^e ÉDITION

Le projet Chantier urbain Beauport en sera cette année à sa 17^e édition avec une cohorte de 11 participants grâce à l'engagement financier de Services Québec, la Ville de Québec, le Centre d'éducation aux adultes du Nouvel-Horizon et l'organisme SPHERE.

«Fort des impacts qu'il a chaque année sur les jeunes adultes qui y participent, le projet a inspiré la mise en place, l'an dernier, d'une édition sur la Côte-de-Beaupré qui sera renouvelée cette année. En effet, 11 jeunes adultes ont été recrutés récemment pour participer à la 2^e édition du projet Chantier Côte-de-Beaupré. Ces derniers passeront 40 semaines à travailler pour le compte d'organismes communautaires du milieu et de toutes les municipalités de la Côte-de-Beaupré, à l'exception de Boischatel. En plus de vivre une expérience de groupe et de travail des plus positive et formatrice, ce projet permet de développer des compétences de travail, d'acquies de saines habitudes de vie, de réaliser des apprentissages utiles dans le quotidien grâce à des activités de formation offertes

à chaque semaine sur diverses thématiques comme le budget, l'actualité, le marché du travail et le bénévolat», a conclu Sonia Noël. ●



François Dubeau directeur des ventes véhicules d'occasion et ancien participant du projet Chantier urbain Beauport en 2006.
(Photo : Michel Bédard)





TOUJOURS À VOTRE SERVICE

JEAN-FRANÇOIS SIMARD

Député de Montmorency
Président de la Commission des finances publiques

Bureau de circonscription
2400, boulevard Louis-XIV
Bureau 203
Québec (Québec) G1C 5Y8
Tél. 418 660-6870
Jean-Francois.Simard.MONT@assnat.qc.ca






Dans le comté de Charlevoix-Côte-de-Beaupré, on se protège et on protège les autres.

Un message de votre députée
Émilie Foster pour Charlevoix-Côte-de-Beaupré

Je suis présente pour vous !

418 665-6345 (Charlevoix)
418 827-5115 (Côte-de-Beaupré-Île d'Orléans)
Émilie.Foster.CHCD@assnat.qc.ca

TOUS ENSEMBLE FACE AU CORONAVIRUS (COVID-19)

PROMOTION PRINTEMPS 2020



CÈDRES À HAIE

PLANTATION | VENTE | INSTALLATION LIVRAISON | FERTILISATION

Carte prépayée d'une valeur de 100 \$

sur une réservation de votre plantation de cèdres





Cédrière Bernier
Producteur de cèdres

À l'achat de 1000 \$ et plus.
Avant le 15 mai 2020.

Garantie 2 ans

Estimation gratuite. Prenez rendez-vous dès maintenant.

www.cedrierebernier.net | 640 Adanac Québec (Québec) G1C 7B7 | 418 666-3291

Députées en temps de crise



par Thomas Verret
icilinfo.thomasverret@gmail.com

Caroline Desbiens et Émilie Foster se lèvent chaque matin avec le désir d'aider leur prochain. En tant que députées, elles doivent être proactives et à l'écoute des besoins de la population. Et c'est d'autant plus vrai en temps de pandémie.

Depuis le début de la crise, les deux élues ont posé chacune des gestes significatifs pour soutenir les organismes du territoire. Le 8 avril, Mme Foster distribuait un premier montant total de 50 000 \$ à des organismes de la circonscription offrant des services de sécurité alimentaire ou de distribution de nourriture. Une contribution rendue possible grâce à l'enveloppe discrétionnaire de Soutien à l'action bénévole qui a été doublée récemment par le gouvernement provincial. Ainsi, le 20 avril, elle annonçait une seconde contribution à hauteur du même montant destinée à des organismes poursuivant la même mission.

« En tant que députée, je veux garder tout mon monde en sécurité. La première cause qui me tient à cœur, c'est la sécurité alimentaire de la population, un besoin de base », a souligné la députée de Charlevoix-Côte-de-Beaupré en entrevue avec l'auteur de ces lignes.

« Les organismes communautaires sont essentiels pour notre communauté et c'est

encore plus vrai en ce temps de crise. Je désire leur apporter un soutien financier le plus rapidement possible afin qu'ils puissent répondre aux besoins criants de la population », avait-elle précédemment précisé dans un communiqué acheminé aux médias.

DONNER AU SUIVANT

Pour sa part, la députée fédérale Caroline Desbiens a donné au suivant, le 1er avril dernier, en procédant à l'achat de publicités par son bureau au coût de 2 500 \$ auprès des organismes liés à la sécurité alimentaire. Quelques jours plus tard, Mme Desbiens répétait l'exercice auprès des médias locaux en achetant de la publicité à hauteur de 4 500 \$.

« Les organismes communautaires sont sur la ligne de front et les médias locaux sont une source essentielle d'information. Plus que jamais, nous devons nous serrer les coudes, nous entraider et nourrir l'espoir », a déclaré la députée de Beauport-Côte-de-Beaupré-Île d'Orléans-Charlevoix.

En l'absence de budget discrétionnaire, les députés du Bloc québécois, formation politique dont fait partie Mme Desbiens, ont d'ailleurs décidé d'utiliser leur augmentation de salaire systématique pour supporter les besoins du milieu.

« C'est ce que je vais faire dans les prochaines semaines. À mon humble avis,

les contributions financières vont se diriger vers l'exercice communautaire, les

organismes locaux », confie Caroline Desbiens. ●



Les députées Caroline Desbiens et Émilie Foster s'assurent d'offrir les services aux citoyens à distance et de se rendre disponibles sept jours sur sept. Sur les photos, Mme Desbiens travaille de la maison en compagnie de son fidèle complice, Capi, et Mme Foster reçoit de beaux dessins qu'elle affiche au bureau de circonscription et même chez elle pour se rappeler qu'il ne faut surtout pas lâcher, même si ce n'est pas toujours facile.

(Photos : courtoisie)



Vous accompagner : notre priorité

Nous avons à cœur l'intérêt de nos membres, de nos clients et de nos employés.

Pour favoriser le bien-être de toute la collectivité, Desjardins joint sa voix à celle des gouvernements pour demander à tous de limiter leurs déplacements. Bien que plusieurs de nos points de service demeurent encore accessibles, nous vous encourageons grandement à profiter de notre service AccèsD web et mobile pour :

- Déposer vos chèques où que vous soyez, en toute sécurité grâce au dépôt mobile;
- Faire un Virement Interac^{MD} à votre famille, à vos amis ou à une entreprise;
- Utiliser les virements internationaux pour offrir votre soutien à un proche à l'étranger;
- Effectuer toutes vos opérations courantes telles que le paiement de factures et la consultation ou la modification de vos comptes, ainsi que la gestion de vos polices d'assurance.

Prestations gouvernementales

Nous vous invitons à vous inscrire au dépôt direct pour recevoir toute prestation gouvernementale directement dans votre compte, y compris la nouvelle Prestation canadienne d'urgence (PCU) de 2 000 \$ par mois.

Pour mieux répondre à vos attentes, nous rembourserons automatiquement les frais occasionnés par un dépassement du nombre de transactions prévues à votre forfait, et ce, de façon temporaire à compter du mois d'avril.

Desjardins met toute sa force collective au service de ses membres et clients et soutient les populations vulnérables en accordant trois dons significatifs au Fonds d'urgence de Centraide, à la Croix-Rouge canadienne et au réseau des Banques alimentaires du Québec.

Merci à nos 47 000 employés qui unissent leurs forces pour vous accompagner dans cette situation exceptionnelle.

Nous demeurons à votre écoute pour répondre à vos besoins et vous simplifier la vie. Ensemble, ça va bien aller!

Pour plus d'information, visitez
desjardins.com/covid-19

 **Desjardins**

Distribution alimentaire du Vieux-Bourg plus actif que jamais



par Michel Bédard
icilinfo.redaction@gmail.com

Parrainé par le Centre d'action bénévole Aide 23, le comptoir Distribution alimentaire du Vieux-Bourg poursuit, depuis sa fondation en 1993, une des missions humanitaires des Sœurs du Perpétuel Secours. Plus active que jamais pendant la période mouvementée du coronavirus, l'équipe de bénévoles coordonnée par Carol Lepage voit à la préparation et à la distribution de paniers de denrées alimentaires pour plus d'une soixantaine de familles et personnes seules démunies résidant dans le quartier de Beauport centre.

Opérant sur une base entièrement bénévole, l'équipe regroupe normalement sept personnes en majeure partie retraitées sur une base régulière à chaque semaine et consacre plus de 1 500 heures de bénévolat par année.

Chaque lundi matin, deux d'entre elles, Carol Lepage, responsable du service et ancien directeur de l'école primaire Saint-Édouard, ainsi que Éric Binet, entrepreneur général assurant le transport, se rendent aux entrepôts de Moisson Québec pour aller chercher en moyenne 1 000 kilos de denrées alimentaires qu'ils apportent à l'ancienne caserne de pompiers de la rue Hugues-Pommier dans un local prêté par

l'Arrondissement de Beauport.

L'équipe de bénévoles s'affaire ensuite à débarquer les denrées de la remorque et à les classer sur des grandes tables avant de les placer dans une soixantaine de boîtes vides de bananes destinées à autant de familles et personnes démunies du quartier centre de Beauport. Cette étape se déroule pendant tout l'avant-midi afin que les boîtes remplies à leur maximum soient prêtes à être distribuées aux personnes inscrites sur la liste des bénéficiaires à compter de 13 h.

UN SERVICE FORT APPRÉCIÉ

«En cette période de confinement où la Santé publique demande aux personnes de 70 ans et plus de rester à la maison en raison des risques de propagation du coronavirus, nous avons décidé de bonifier notre service en offrant la livraison à domicile. Des bénévoles ont signifié leur intérêt à cette cause humanitaire et nous en sommes très heureux», souligne M. Lepage qui s'implique aussi depuis plusieurs années auprès de la Fraternité St-Alphonse, une maison d'accueil pour des personnes aux prises avec des problèmes de dépendances à l'alcool et aux drogues sur le boulevard Sainte-Anne, à Beauport.

Fait à noter, le comptoir entretient également des relations de service avec d'autres organismes communautaires locaux préoccupés par l'insécurité alimentaire et

matérielle tels que le Club Rotary de Beauport, le Comptoir d'économie familiale de Beauport, le Comptoir Saint-Vincent-de-Paul de Beauport, la Fraternité St-Alphonse, la Société Saint-Vincent-de-Paul

Ste-Gertrude, Cuisine collective Beauport et la Résidence Châteaufort dans le secteur Giffard. ●



À l'avant, retraité de la fonction publique, Rémi Morency voit à la livraison aux personnes plus âgées sur une base exceptionnelle en raison de la pandémie. Il est accompagné de quatre des sept bénévoles réguliers du comptoir, Jacques Fortin, retraité affecté au tri et à l'emballage des fruits et légumes, André Hébert, coordonnateur du service et ancien responsable du développement communautaire à l'Arrondissement de Beauport, Carol Lepage, responsable du service, et de Éric Binet, entrepreneur général. Absents sur la photo, Marie-Noëlle Bordage, ancienne coordonnatrice du Centre d'action bénévole Aide 23, Roland Boutin, ancien directeur des études à l'école secondaire François-Bourrin et Stéphane Bourdages. Photo prise avant les mesures de distanciation physique. (Photo : Michel Bédard)

ENCOURAGEONS L'ÉTINCELLE DE NOS ENTREPRENEURS

PRÉSENTÉ PAR VOTRE RGA DE BEAUPORT



ACHAT DE CERTIFICAT CADEAU



ACHATS SUR LES BOUTIQUES EN LIGNE DU QUARTIER



IDENTIFIER VOTRE ENTREPRISE COUP DE COEUR SUR LES RÉSEAUX SOCIAUX



OPTER POUR L'OPTION LIVRAISON DU RESTO DU COIN



INVITER VOTRE ENTOURAGE À ACHETER LOCAL



PRENDRE RDV DÈS LA FIN DU CONFINEMENT

POUR UN COMMERCE LOCAL BRILLANT !

RGABEAUPORT@GMAIL.COM

@RGABEAUPORT

REGROUPEMENTDESGENSDAFFAIRESDEBEAUPORT



CAROLINE DESBIENS

DÉPUTÉE

BEAUPORT • CÔTE-DE-BEAUPRÉ
ÎLE D'ORLÉANS • CHARLEVOIX

fait équipe avec vous!



Mon équipe et moi sommes là 7/7!
Nous vous offrons écoute, aide et orientation afin de traverser avec vous les eaux troubles que provoque la COVID-19! Courage!
Ensemble plus près que jamais malgré la distance obligée!
J'ai confiance en nous.

Caroline

caroline.desbiens@parl.gc.ca



LA MALBAIE
32, rue Patrick-Morgan
La Malbaie (Qc), G5A 1T1
418 665-6566

SAINTE-ANNE-DE-BEAUPRÉ
9749, boul. Sainte-Anne, bureau 160
Sainte-Anne-de-Beaupré (Qc), GOA 3C0
418 827-6776

La MRC de la Côte-de-Beaupré apporte son soutien à la communauté



par Thomas Verret
icilinfo.thomasverret@gmail.com

Un contexte exceptionnel comme celui d'une crise sanitaire requiert des mesures exceptionnelles. C'est ainsi que le 1er avril dernier s'est tenue une séance du Conseil de la MRC de la Côte-de-Beaupré pas comme les autres. En raison de la pandémie de coronavirus, la rencontre s'est déroulée à huis clos, en visioconférence. C'était la première fois que les maires et le directeur général de la MRC se rencontraient virtuellement par l'intermédiaire de la plateforme Zoom. Une pratique temporaire précédemment autorisée et encouragée par le ministère des Affaires municipales.

Devant l'urgence de la situation, les membres du Conseil de la MRC ont dressé un état de la situation dans chacune des municipalités de la Côte-de-Beaupré et discuté des moyens possibles pour venir en aide à la communauté régionale. Ils se sont notamment engagés à verser un montant annuel de 40 000 \$ pendant trois ans, dès 2020, à Ressources familiales Côte-de-Beaupré pour le projet de La Tablée 138. Cette aide financière provient du Fonds régional de la MRC et vise à appuyer la mise en place d'une cellule d'aide alimentaire sur la Côte-de-Beaupré.

« Je suis fier de la mobilisation sur la Côte-de-Beaupré. La collaboration entre les différents acteurs du territoire est la clé du succès. Cet engagement de la MRC reflète un besoin exprimé par les organismes communautaires de la région, qui travaillent ensemble pour assurer la santé alimentaire de la population, spécialement en ces temps difficiles », explique le préfet de la Côte-de-Beaupré et maire de L'Ange-Gardien, Pierre Lefrançois.

SOUTIEN AUX ENTREPRISES

Puis, le 21 avril dernier, la MRC de La Côte-de-Beaupré a lancé un Fonds d'aide aux petites et moyennes entreprises du territoire. Celui-ci a été rendu possible grâce à une entente conclue dernièrement avec le gouvernement provincial. Une somme totale de 691 000 \$ est disponible. L'aide prend la forme d'un montant maximal de 50 000 \$ au taux d'intérêt de 3 %.

« Ce nouveau fonds constitue une réponse forte aux besoins exprimés par les entrepreneurs de la Côte-de-Beaupré. Les élus de la région sont conscients des difficultés

rencontrées par nos entrepreneurs et cette annonce concertée démontre le sérieux que nous accordons à la situation », soutient M. Lefrançois.

L'administration de ce fonds est déléguée à Développement Côte-de-Beaupré qui s'occupe déjà de la gestion des autres fonds de la MRC dédiés à soutenir le développement des entreprises du territoire.

« L'équipe de Développement Côte-de-Beaupré est fière d'appuyer la MRC et les

entreprises de la Côte-de-Beaupré dans cette crise sans précédent », commente le président de Développement Côte-de-Beaupré, Daniel Robitaille.

Les entrepreneurs désirant obtenir de l'information à propos de ce fonds d'urgence et des différentes mesures d'aides gouvernementales sont invités à communiquer avec Développement Côte-de-Beaupré au 418 827-5256. ●



La pandémie de COVID-19 a amené les membres du Conseil de la MRC de La Côte-de-Beaupré à se rencontrer virtuellement pour une première fois par téléconférence sur la plateforme Zoom. (Photo : courtoisie)

ACCOMMODATION NORDIQUE

SPÉCIAL BIÈRE

SUPER BELLE SÉLECTION DE BIÈRES DE MICROBRASSERIE À PRIX COMPÉTITIF

MICROBRASSERIE

- Boréale (6 x 341ml) **7⁹⁹\$**
- Brasserie Roquemont 2 pour **9⁹⁹\$**

12 CANNETTES

- Miller High Life **13⁹⁹\$**
- Black Label **14⁴⁹\$**
- O'Keefe **14⁹⁹\$**
- Black Label 2 pour **28⁹⁹\$**
- O'Keefe 2 pour **29⁹⁹\$**

30 CANNETTES

- Coors Light **33⁹⁹\$**

+ tx, + dépôt, quantité limitée



PAIN CUIT SUR PLACE
LAIT QUÉBON 4 LITRES

vendu au prix minimum permis par la loi
526, Nordique, Beauport **418 666-0424**



LÀ

POUR VOUS

Pour assurer votre nouveau quotidien

PROMUTUEL

ASSURANCE

COMMUNIQUEZ AVEC NOUS
1 800 463-9646

promutuelassurance.ca

Deux mécaniciens au grand cœur !



Christian et Yvan Lajeunesse, copropriétaires du Garage Lajeunesse et frères du boulevard Sainte-Anne, contribuent au grand mouvement de solidarité en cette période de pandémie en offrant un service de livraison gratuit aux gens dont les déplacements sont limités. Pour en bénéficier, il suffit de faire préparer une commande à l'épicerie ou à la pharmacie, de la payer et de communiquer ensuite avec eux en les avisant à partir de quelle heure la commande sera disponible. Un livreur du garage déposera par la suite le tout à l'endroit qui aura été indiqué lors de l'appel de service. Ouvert depuis le 13 avril, le garage s'est adapté à la pandémie en mettant sur pied un service sans contact à la clientèle et en contrôlant les allées et venues. Comme la sécurité des employés et des clients est devenue la priorité, les copropriétaires s'assurent de désinfecter les véhicules et demandent à la clientèle de téléphoner pour l'organisation du service et la prise de rendez-vous. Il est possible d'aller chercher un véhicule à domicile et de faire le prêt d'un véhicule désinfecté si la situation l'exige. (M.B.) (Photo : courtoisie)

La Tablee 138 prend son envol



Avec comme objectifs de centraliser l'ensemble des demandes d'aide alimentaire de la région et de proposer une offre de services, l'organisme La Tablee 138 est conjointement géré par Ressources Familiales Côte-de-Beaupré, Libre espace Côte-de-Beaupré et l'Association Bénévole de la Côte-de-Beaupré. Le projet devait originalement voir le jour le 1er avril avec un développement progressif. La crise sanitaire du covid-19 a cependant accéléré la mise en place de la tablee avec les trois organismes de la région qui distribuent des denrées et des coupons d'épicerie aux gens qui en ont besoin à toutes les deux semaines. De plus, un service de livraison a été mis en place pour rendre l'organisme accessible au plus grand nombre de bénéficiaires possible. La Tablee 138 a reçu du financement pour les trois prochaines années des Alliances pour la solidarité de la Capitale-Nationale et de la MRC de la Côte-de-Beaupré. Des entreprises et d'autres organismes de la région ont également fait des dons. La Caisse Desjardins de la Côte-de-Beaupré a versé une contribution de 15 000 \$. Les personnes ayant des besoins d'aide alimentaire doivent composer le 581 988-9138. (Photo : courtoisie)

NOUVEAU Décontamination

Bilodeau Autos a la solution pour vous.
Pulveriz tue les virus et bactéries, assainit l'air en 30 secondes et désinfecte à 99,99% en 3 minutes grâce au procédé à base de Thymox EXT, produit biologique et 100% biodégradable.

Pour information : Guillaume Lessard 418-569-3266
guillaume.lessard@bilodeauautos.ca



vitres d'autos
remplacement • réparation

VITRXPERT.COM



www.bilodeauautos.ca

9641, boul. Sainte-Anne, Sainte-Anne-de-Beaupré

418 827-3773

RBO - 8340-3691-33 * Certaines conditions s'appliquent. Pour un temps limité.



Estimation gratuite
Soumission en ligne

100 ans, c'est rassurant!

100 ans

Lorendo
Portes et Fenêtres

HAUTE PERFORMANCE
ET QUALITÉ à juste prix

lorendo.com

Aussi à Québec: 3680, boul. Hamel

SALLE DE MONTRE BEAUPORT:

2616, avenue Bourg-Royal, bur. 106

☎ 418 660-6069 | 1 800 463-2024

PROMOTION
ANNIVERSAIRE

PLU Mobile
Organisateur de déplacements
Côte-de-Beaupré - île d'Orléans

➔

**PLUMOBILE :
C'EST AVANTAGEUX!**

➔ écologique ➔ économique ➔ relaxant




 Développement
 CÔTE-DE-BEAUPRÉ
 SOLUTIONS MOBILES ENTREPRENEUR
 Gestionnaire de PLUMobile

**Pour info : www.plumobile.ca
418 827-8484 / 1 866-824-1433**

Nouveau slogan pour Alliance Affaires Côte-de-Beaupré



Les associations de gens d'affaires ont un mandat fort en ce temps de crise pour promouvoir leurs membres et faire rayonner leur région. À ce chapitre, Alliance Affaires Côte-de-Beaupré s'est toujours bien démarqué et même dépassé pour les entreprises d'ici comme le démontre son nouveau slogan «J'achète futé, j'achète Côte-de-Beaupré». Dès le début de la crise le 13 mars, le regroupement a multiplié les efforts pour établir une liste des commerces locaux en fonction. La directrice générale Nathalie Duclos (photo) ne cache pas qu'elle aurait aimé aller plus loin et créer un portail d'achat

local en collaboration avec les commerçants de la côte et de l'Île d'Orléans, mais malheureusement la lourdeur de la logistique nécessaire pour un portail efficace ne le permettait pas. Cette liste regroupe plus d'une trentaine d'entreprises de la région en opération et à chaque semaine des services et des entreprises viennent s'ajouter et s'informer des nouveaux programmes gouvernementaux particulièrement avec le web binaire. Fait à noter, des capsules vidéo avec les leaders de la côte sont maintenant diffusées sur la page Facebook. (Photo : courtoisie)

Buffet Maison
&
- Traiteur distingué -

ENSEMBLES REPAS

LE SOLO	FAMILLE
Soupe aux légumes 900 ml Lasagne - format individuel Pâté chinois - format individuel Boeuf aux légumes - format individuel Mini-pâtés à la viande (6) Fondues parmesan (6) Tarte au choix (fraises ou pommes) Le tout pour 49,99\$	Tourtière 9x11 Salade de chou 16 onces Pâté chinois 1,3 kg Nouilles chinoises 1,2 kg Egg rolls (4) Lasagne 9x11 Baguette de pain (1) Tarte au sucre Galettes à l'avoine et raisins (6) ou mélasse (6) Le tout pour 99,99\$
5 @ 7	LA RÉSERVE
Fish'n chips (4) Crab cakes (4) Feuilletés aux épinards (4) Mayonnaise maison (8 onces) Le tout pour 89,99\$	4 pâtés au choix : • poulet • saumon • tourtière de l'Île • viande Sauce à spaghetti - 2 x 32 oz Fondues parmesan - 12 unités Le tout pour 79,99\$

info@buffetmaison.com

Sur commande seulement
Livraison gratuite les jeudis et vendredis à l'achat de 65,00\$ et plus
Les taxes applicables en sus
418.828.2287

Nous pouvons vaincre la COVID-19!

La crise que nous traversons est sans précédent. Mon équipe et moi redoublons d'ardeur et continuons de vous servir malgré les contraintes auxquelles nous faisons tous face. À l'heure actuelle, l'important est de protéger les personnes les plus vulnérables. La meilleure façon de le faire est de respecter le confinement demandé par les autorités de santé publique et de respecter les précautions sanitaires.



Julie Vignola

Députée fédérale
de Beauport-Limoilou

2000, avenue Sanfaçon
bureau 101
Québec, QC G1E 3R7
julie.vignola@parl.gc.ca
418-663-2113

f /JulieVignolabq

@JulieVignolabq

@JulieVignolaBL

BLOC
Québécois

\$ Détails des programmes d'aide économique :

Plan d'intervention économique du Canada pour répondre à la COVID-19

<https://www.canada.ca/fr/ministere-finances/plan-intervention-economique.html>



Assistance d'urgence pour les citoyens à l'étranger :

sos@international.gc.ca
De l'extérieur du Canada +1 613 996 8885
Du Canada 1-800-387-3124

SMS 613-209-1233

<https://voyage.gc.ca/assistance/assistance-d-urgence>



Si votre état de santé vous inquiète :

Si la COVID-19 vous inquiète ou si vous présentez des symptômes comme de la toux ou de la fièvre, vous pouvez composer le :

418 644-4545 pour la région de Québec

<http://quebec.ca/coronavirus>



La Seigneurie

COOPÉRATIVE FUNÉRAIRE

le respect avant tout

La Seigneurie, coopérative funéraire, vous offre tous les services funéraires sous le même toit

Nous sommes à vos côtés dans cette douloureuse épreuve.

- Salle de recueillement
- Chapelle
- Salle de réception
- Grand stationnement
- Columbarium
- Crématorium
- Service 24h/24h
- Accès très facile pour les personnes à mobilité réduite



2450, AVENUE ST-CLÉMENT, BEAUPORT

418 663-4735

info@cooperative-funeraire.com



UN QUARTIER À VOTRE IMAGE

Boischatel se distingue par son environnement naturel et sa proximité à la ville de Québec. Loisir, sport et culture sont des priorités pour cette ville en pleine croissance. À 10 minutes du centre-ville.

Terrains avec services et fils enfouis. Certains terrains sont boisés et sans voisin arrière.



PLUS QUE 40 TERRAINS DISPONIBLES

Fond de terrain garanti par le promoteur

RABAIS DE 2500 \$ SUR TOUT TERRAIN ACHETÉ AVANT LE 31 MAI

Bienvenue auto-constructeur!

4 MAISONS MODÈLE À VISITER



PRENEZ CONTACT AVEC NOUS DÈS MAINTENANT!

418-569-7371 (Groupe McKeet)

418-906-8224 (Dev Boischatel)

info@havreboischatel.com

www.havreboischatel.com



On protège aussi sa santé mentale!

Vous vous sentez stressé, anxieux ou déprimé? Les conseils suivants vous permettront d'affronter sainement les événements entourant l'épidémie du coronavirus COVID-19 au Québec.

La pandémie du coronavirus (COVID-19) qui se déroule actuellement ainsi que les mesures inédites de prévention qui y sont liées représentent une réalité inhabituelle à laquelle il peut être particulièrement difficile de vous adapter. Pour certaines personnes, ces mesures peuvent fragiliser une situation déjà difficile pour des raisons notamment familiales, financières ou sociales.

Un événement de cette envergure peut ainsi avoir des conséquences sur votre santé physique, mais également sur votre santé mentale, en générant du stress, de l'anxiété ou de la déprime. Il existe pourtant des moyens à votre portée afin de mieux gérer ces réactions.

La plupart des gens arriveront à s'adapter à la situation, mais il demeure important que vous restiez attentif à vos besoins. N'hésitez pas à prendre les moyens nécessaires pour vous aider.

Si vous êtes un proche d'une personne ayant des incapacités, vous êtes invité à porter une attention particulière aux différents signes de stress, de dépression ou d'anxiété chez ces personnes lorsqu'elles ne peuvent les exprimer clairement.

Comment cela se manifeste-t-il?

1 SUR LE PLAN PHYSIQUE

- Maux de tête, tensions dans la nuque
- Problèmes gastro-intestinaux
- Troubles du sommeil
- Diminution de l'appétit

2 SUR LES PLANS PSYCHOLOGIQUE ET ÉMOTIONNEL

- Inquiétudes et insécurité
- Sentiment d'être dépassé par les événements
- Vision négative des choses ou des événements quotidiens
- Sentiments de découragement, de tristesse, de colère

3 SUR LE PLAN COMPORTEMENTAL

- Difficultés de concentration
- Irritabilité, agressivité
- Isolement, repli sur soi
- Augmentation de la consommation d'alcool, de drogues et de médicaments

Comment bien s'adapter à la situation?

En période d'isolement préventif, prenez soin de vous. Gardez contact avec vos proches par téléphone ou par le Web. Soyez attentif à vos émotions, et parlez-en à une personne de confiance, tout en observant les mesures de distanciation recommandées. Parlez avec un ou une amie ou demandez de l'aide quand vous vous sentez dépassé : ce n'est pas un signe de faiblesse, c'est vous montrer assez fort pour prendre les moyens de vous en sortir. La pratique d'une activité physique vous permettra également d'éliminer les tensions.

Pour diminuer le stress, accordez-vous des moments de plaisir, que ce soit en écoutant de la musique ou en prenant un bain chaud. Vous pourrez ainsi mieux traverser ces moments difficiles, en misant sur vos forces personnelles.

Quoi faire en cas de détresse?

Le prolongement de cette situation inhabituelle pourrait aggraver vos réactions émotionnelles. Vous pourriez par exemple ressentir une plus grande fatigue, des peurs envahissantes, avoir plus de difficulté à accomplir vos tâches quotidiennes ou développer une crainte excessive de contagion. Portez attention à ces signes et communiquez aussi tôt que possible avec les ressources vous permettant d'obtenir de l'aide.



Vous avez des inquiétudes financières?

L'augmentation du stress lié à l'insécurité financière peut aussi entrer en ligne de compte en situation de pandémie. En effet, les pertes de revenus ou d'emplois sont une grande source d'anxiété chez les personnes, notamment lorsqu'il est question de mesures d'isolement. Dans ces cas particuliers, consultez les sites existants, notamment le site officiel du gouvernement du Québec : Quebec.ca/coronavirus, où vous trouverez des mesures d'aide en place, ou de manière plus générale, pour trouver de l'aide dans le milieu communautaire, consultez : esantementale.ca

Comment aider les enfants et les adolescents à gérer leurs inquiétudes ?

Comme pour vous, les enfants et les adolescents peuvent être inquiets devant les événements exceptionnels que cette pandémie provoque. Ne comprenant pas toujours l'information qui circule, ils peuvent eux aussi être grandement affectés. Les réactions varient d'un enfant à l'autre.

Soyez à l'écoute de leurs craintes et de leur besoin d'être rassurés en les laissant s'exprimer dans leurs mots. Répondez avec bienveillance à leurs réactions, écoutez leurs inquiétudes et donnez-leur encore plus d'amour et d'attention. Si possible, donnez-leur l'occasion de jouer et de se détendre.



Les signes de stress chez votre enfant :

- Il a des troubles du sommeil;
- Il présente des inquiétudes (veut se faire prendre, pose des questions);
- Il a des douleurs physiques (maux de ventre);
- Il a un comportement plus agité (contestation).

Quoi faire ?

- Gérez vos émotions (au besoin, retirez-vous quelques minutes dans un milieu isolé, la salle de bain par exemple, pour retrouver votre calme);
- Enseignez-lui les consignes d'hygiène;
- Rassurez-le et passez du temps avec lui;
- Faites-le participer aux tâches de prévention domestique;
- Conservez autant que possible vos habitudes et vos horaires ou veillez à en créer de nouveaux, pour jouer et vous détendre en toute sécurité.



Les signes chez l'adolescent :

- Il est inquiet pour sa santé et celle de ses proches;
- Il ne se sent pas touché par la situation ou bien il en minimise les risques;
- Il ne veut plus s'adonner à ses activités préférées;
- Il éprouve des troubles du sommeil, montre un changement dans son appétit (trop ou pas assez);
- Il a envie de consommer de l'alcool, des drogues;
- Il est agressif, irritable, il refuse de respecter les consignes de santé publique.

Quoi faire ?

- Vérifiez s'il comprend bien la situation et rectifiez l'information dont il dispose;
- Ne minimisez pas la situation;
- Évitez les discours moralisateurs;
- En cas d'incertitude pour répondre à ses questions, informez-vous et apportez-lui des réponses dès que possible ou invitez-le à consulter une ligne d'aide et de soutien téléphonique.



Gestion du temps à la maison ou en situation de télétravail

- Accordez quelques moments par jour à des activités en famille : jouer à des jeux de société, lire un livre, faire une promenade en respectant les mesures de distanciation sociale, etc.;
- Profitez de la sieste des plus petits pour effectuer les échanges à distance avec les collègues;
- Invitez les enfants à « travailler » eux aussi en dessinant, en lisant ou en faisant des activités éducatives;
- Invitez les plus grands à superviser les jeux des plus petits;
- Répartissez entre les parents le temps passé avec les enfants.

Autres mesures vous permettant de mieux gérer votre stress ou votre anxiété en famille

Bien qu'il soit important de vous informer correctement, limitez le temps passé à chercher de l'information au sujet de la COVID-19 : une surcharge d'information pourrait augmenter votre stress, votre anxiété ou votre état de déprime.

Utilisez les informations dont vous avez besoin afin de préparer les prochaines étapes. Planifiez la mise à jour des informations à des temps spécifiques, une ou deux fois par jour.

Évitez les nouvelles sensationnalistes et les sources d'information douteuses. Cela vous permettra de distinguer les faits des rumeurs. Concentrez-vous sur les faits, en vue de mieux contrôler vos inquiétudes.

En tout temps, faites appel à des ressources fiables, comme le site officiel du gouvernement du Québec : [Quebec.ca/coronavirus](https://quebec.ca/coronavirus)

Ressources

En cas de stress, d'anxiété ou de déprime liés à la progression de l'épidémie actuelle au Québec, vous pouvez composer le 418 644-4545, le 514 644-4545, le 450 644-4545, le 819 644-4545 ou le 1 877 644-4545 (sans frais) ailleurs au Québec. Vous pourrez alors obtenir plus d'information et être dirigé vers des professionnels en intervention psychosociale qui vous offriront du soutien et des conseils, selon vos besoins.

Pour les personnes sourdes ou malentendantes, veuillez composer le 1 800 361-9596 (sans frais).

Pour mieux gérer l'inquiétude :

- Mieux vivre avec son enfant : inspq.qc.ca/mieux-vivre
- ecolebranchee.com (vidéo qui explique la COVID-19 aux jeunes, et qui explique pourquoi les écoles sont fermées, comment on fabrique les vaccins, etc.)
- carrefour-education.qc.ca (guides thématiques sur la COVID-19)
- naitreetgrandir.com

Pour mieux gérer son temps en famille :

- alloprof.qc.ca
- teteamodeler.com (en plus, on y retrouve des idées de bricolages, comptines, cuisine, etc.)
- viedeparents.ca
- vifamagazine.ca

Lignes d'écoute pour les personnes en détresse psychologique :

- Regroupement des services d'intervention de crise au Québec : centredecrise.ca/listecentres : offre des services 24/7 pour la population en détresse;
- Tel-Aide : Centre d'écoute offert 24/7 aux gens qui souffrent de solitude, de stress, de détresse ou qui ont besoin de se confier : 514 935-1101;
- Écoute entraide : Organisme communautaire qui soutient les personnes aux prises avec de la souffrance émotionnelle : 514 278-2130 ou 1 855 EN LIGNE;
- Service d'intervention téléphonique 1 866 APPELLE (277-3553).

[Québec.ca/coronavirus](https://quebec.ca/coronavirus)

1 877 644-4545

Québec

Don de denrées alimentaires au Pivot et à RE-FA-VIE



Afin d'aider les organismes et les familles dans le besoin dans le secteur Est de Beauport, la Caisse Desjardins des Chutes Montmorency a remis plus de 3 300 \$ en denrées, en avril, à 55 familles bénéficiant de l'aide du comptoir alimentaire du Centre communautaire Le Pivot, ainsi qu'à 30 familles ou personnes seules inscrites à la liste de Ressources familiales de la vieille caserne de Montmorency (FE-FA-VIE). La caisse a aussi aidé l'entreprise Aliments Québec Express, un distributeur et transformateur alimentaire

de Beauport obligé de réduire de 50 % son personnel à temps plein, en lui proposant du travail en cette période de pandémie. Les propriétaires Alexandre Bolduc et Christine Lachance ont rapidement répondu à l'appel. Avec leurs fournisseurs, ils ont réussi à créer une boîte contenant un rôti de porc, du steak haché, des côtelettes de porc, ainsi que des cubes de bœuf. Comme il arrive que Moisson Québec ne puisse pas fournir tous les types de denrées aux organismes demandeurs, Aliments Québec Express est revenu à la charge pour offrir du lait, des œufs, du yaourt et des fruits à un bon nombre de jeunes familles qui font appel aux cuisines collectives. (M.B.) (Photo : courtoisie)

Coup de pouce de Jean-François Simard à l'achat local



La crise et le confinement provoqués par la pandémie du coronavirus a semé beaucoup d'inquiétude parmi la population depuis plus d'un mois, particulièrement au sein de nombreuses entreprises qui ont dû réduire leurs heures d'ouverture, modifier leur offre de services ou même fermer carrément leurs portes. Pour montrer à quel point il y a moyen de se serrer les coudes, le député provincial de Montmorency, Jean-François Simard, a démarré le groupe Facebook «Achat local Montmorency» afin d'aider les commerçants de la circonscription à faire la promotion de leurs produits et services pour la durée de la crise et inciter les consommateurs à privilégier l'économie de proximité.

Lancé le 24 mars et comptant aujourd'hui plus de 400 membres, ce groupe est destiné autant aux individus qu'aux commerces et permet d'en savoir davantage sur la livraison de produits, l'achat en ligne, les heures d'ouverture modifiées des commerces et les suggestions de certificats-cadeaux. Le député a également supporté le Regroupement des gens d'affaires de Beauport en lui remettant une aide financière de 2 500 \$ afin de poursuivre sa mission qui est de bâtir une communauté d'affaires forte et d'assurer le rayonnement de Beauport dans la région de la Capitale-Nationale. (M.B.) (Photo : courtoisie)



Poissonnerie S.B.L.

Achetez local et ça va bien aller !

*Le crabe est arrivé !
Et toujours du homard en magasin*

Comme les choses changent rapidement nous vous demandons de vérifier si nous sommes bien ouverts.

Nouvelles heures d'ouverture
Mardi, mercredi, jeudi et vendredi 10h à 18h
Samedi 9h à 18h

850 RUE ARDOUIN, QUÉBEC G1C 7M9 TÉL. : 418 649-0222



Votre chien tire en laisse?
est anxieux?
est réactif?
est agressif?

Besoin d'aide pour éduquer ou changer un comportement chez votre chien?

SOS Bien-Être Canin
Est là pour vous!

Nos Services :
MANTENANT OFFERT EN LIGNE!
Consultation et cours d'obéissance en privé et en groupe
Diverses activités pour les enfants et organismes

NOUVEAU EN MAI :
Formation en ligne
Comment avoir du plaisir avec son chien en promenade

C'EST GRATUIT!
Groupe Facebook privé :
Éduquer et rééduquer son chien dans le plaisir

418 353-8913
woof@sos-bien-etre-canin.com

BIEN-ÊTRE CANIN

À BOISCHATEL
sos-bien-etre-canin.com



TOUJOURS OUVERTS!

NOUS SOMMES UN SERVICE ESSENTIEL ET NOUS NE FERMERONS PAS!

LETOURNO.COM

létourn 

la référence en alimentation animale

SERVICE DE COLLECTE
Placez votre commande par téléphone et nous irons vous porter vos achats à votre voiture.

LIVRAISON À DOMICILE
Achetez en ligne sur www.letourno.com et recevez vos achats à la maison.
Livraison gratuite avec 89 \$ d'achats.

Les Saules Vanier | Charlesbourg Place Henri-Bourassa | Sainte-Foy Beauport | Saint-Émile Pont-Rouge

 Suivez-nous

Les services de proximité au coeur des priorités de Stevens Mélançon



par Michel Bédard
icilinfo.redaction@gmail.com

En raison de la pandémie du coronavirus et des délais d'intervention qui en découlent, le rôle du conseiller municipal a beaucoup évolué au cours des dernières semaines afin de répondre le mieux possible aux besoins qui changent à tous les niveaux. Le président de l'Arrondissement de Beauport, Stevens Mélançon, en sait quelque chose, lui qui s'est donné comme priorité de s'assurer de conserver une qualité dans les services de proximité offerts à l'ensemble de la population.

«Les citoyens ont d'autres questions qu'ils n'auraient pas d'habitude. Je dois m'assurer que les fournisseurs ont les moyens, les outils ou la main-d'œuvre pour continuer leur travail. Le hasard a fait en sorte que cette pandémie est survenue entre deux saisons, l'hiver avec la neige et le printemps avec le nettoyage des rues. On a donc le temps de s'assurer que le plan qui va être mis en place sera efficace malgré plusieurs changements comme les mises à pied temporaires à la ville et chez certains fournisseurs. Il faut revoir constamment les stratégies pour le déploiement des services de proximité », souligne Stevens Mélançon.

UNE COURROIE DE TRANSMISSION

Pour celui qui est aussi conseiller municipal du district de la Chute-Montmorency-Seigneurial, le rôle de l'élu est encore plus important pendant cette période, car il

sert de courroie de transmission entre les citoyens et plusieurs organismes.

«Je me fais un devoir de rassurer les citoyens, les commerçants et les représentants des organismes en ces temps difficiles. Au travers de tout ça, il faut continuer de faire avancer les dossiers, mais comme nous sommes des gens passionnés, on ne voit pas le temps passé. En tant que président d'arrondissement, je veille à ce que tout soit coordonné, autant avec les fonctionnaires que sur le terrain», ajoute M. Mélançon.

UN HORAIRE PLUTÔT CHARGÉ

En entrevue téléphonique, il a profité de l'occasion pour transmettre aux lecteurs quelques exemples concrets du travail de conseiller pendant cette pandémie.

Depuis un mois, il s'affaire à répondre aux constructeurs pour les rassurer concernant les délais pour l'émission de permis, à vérifier si les travaux correctifs demandés par les citoyens tels les nids de poule dangereux ont été réalisés, à se déplacer pour vérifier sur place si les plaintes urgentes ont été traitées, ainsi qu'à rester en constante communication avec les organismes communautaires pour les aider dans leur quotidien.

DU TÉLÉTRAVAIL EFFICACE

Règles de confinement obligent, il fait du télétravail pour s'assurer que les dossiers ne prennent pas de retard. Il est d'ailleurs régulièrement en communication avec le député provincial de Montmorency, Jean-François Simard, pour être informé des

dossiers qui touchent les domaines de la santé, de l'éducation, de la construction et du commerce.

Vérifier le nombre de cas du covid-19 dans l'arrondissement et l'état de situation des centres d'hébergement dans les trois districts de Beauport, ainsi que répondre de façon ponctuelle aux courriels et aux appels des citoyens qui ont des questions reliées à la pandémie meublent ses activités quotidiennes.

En terminant, il tient à remercier les citoyens pour leur extraordinaire collaboration pendant cette période difficile. «Sachez que votre conseiller municipal est là pour vous et que je m'assure chaque jour de vous offrir une qualité de vos services à proximité, afin que vous puissiez en ces temps difficiles profiter au maximum de votre qualité de vie. C'est mon rôle également comme président d'arrondissement ».



Stevens Mélançon se fait un devoir d'aider régulièrement l'organisme le Pivot à préparer et à distribuer des denrées alimentaires aux personnes dans le besoin. Il est ici en compagnie de Jean-Pierre Drolet, bénévole, et Marc Lachance, adjoint à la programmation et à l'animation. Photo prise avant les mesures de distanciation physique. (Photo : gracieuseté Le Pivot)

CONFIEZ VOTRE RAMONAGE AUX SEULS EXPERTS CERTIFIÉS!

CONTACTEZ NOUS DÈS MAINTENANT POUR PRENDRE VOTRE RENDEZ-VOUS,
NOUS SERVONS LES SECTEURS DE LA CÔTE-DE-BEAUPRÉ ET L'ÎLE-D'ORLÉANS

CERTIFICAT DE CONFORMITÉ • RAMONAGE • INSPECTION • CERTIFICATION
Tous les détails sur nos services au www.chemineecotedebeauvre.com

CHEMINÉE
CÔTE-DE-BEAUPRÉ

T.: 418 823-2442
C.: 418 930-4186





LA MRC EN ACTION

La MRC de La Côte-de-Beaupré a mandaté En mode solution, une firme d'experts et facilitateurs du travail collaboratif, afin de l'accompagner dans sa démarche de concertation.

Une table de concertation a donc été créée, regroupant les organismes ciblés par le MELCC et des parties prenantes issues des milieux suivants :

- Municipal ;
- Agricole ;
- Forestier ;
- Environnemental.

Souhaitant impliquer et collaborer avec les acteurs régionaux, la MRC réunira cette table à chaque étape du processus d'élaboration. La rencontre de démarrage a eu lieu le 25 février 2020.

La MRC s'engage à informer la population de l'avancement de l'élaboration du PRMHH.

PRMHH

Pour en connaître davantage sur les plans régionaux des milieux humides :

<http://www.environnement.gouv.qc.ca/eau/milieuxhumides/plansregionaux/index.htm>

POURQUOI SONT-ILS DES ÉCOSYSTÈMES ESSENTIELS ?



◀ Ils transforment et absorbent les éléments nutritifs ;
Ils réduisent des pathogènes et des contaminants ;
Ils stabilisent et retiennent des sédiments.



◀ Ils contrôlent les crues ;
Ils rechargent des aquifères ;
Ils soutiennent les débits d'étiages.



◀ Ils absorbent et séquestrent du carbone ;
Ils réduisent les impacts d'événements extrêmes ;
Ils sont des points de support et des corridors pour la migration de la biodiversité.

Quelques définitions

Crue : Élévation du niveau d'un cours d'eau, résultant de la fonte des neiges ou de fortes pluies.

Étiage : Niveau moyen le plus bas d'un cours d'eau.

Pour en connaître davantage sur les milieux humides :

<http://www.environnement.gouv.qc.ca/eau/rives/milieuxhumides.htm>

LA MRC DE LA CÔTE-DE-BEAUPRÉ VOUS INFORME SUR :

LA DÉMARCHE D'ÉLABORATION DU PLAN RÉGIONAL DES MILIEUX HUMIDES ET HYDRIQUES



L'adoption de la Loi sur la conservation des milieux humides et hydriques (Loi 132) a confié la responsabilité d'élaborer un plan régional des milieux humides et hydriques (PRMHH) aux MRC. Outil de planification des actions pour la conservation des milieux humides et hydriques, le PRMHH sera intégré au schéma d'aménagement et de développement durable de la MRC.

Afin de répondre aux exigences du ministère de l'Environnement et de la Lutte aux changements climatiques (MELCC),

les MRC ont jusqu'au 16 juin 2022 pour transmettre leur PRMHH au Ministre. Divisé en 5 grandes étapes, le processus d'élaboration a été encadré par le MELCC. Les MRC peuvent utiliser la cartographie existante des milieux humides comme base de référence et elles doivent prévoir une démarche de consultation minimale des MRC voisines, des organismes de bassins versants (OBV), des tables de concertation régionale (TCR) et des conseils régionaux de l'environnement (CRE).

Considérant qu'une connaissance précise du territoire contribue à une planification saine et durable du territoire, la MRC a mandaté l'OBV Charlevoix-Montmorency pour la réalisation d'un inventaire terrain exhaustif des milieux humides et hydriques du territoire. De plus, reconnaissant l'expertise de chacune des parties prenantes et par souci de représentativité, la MRC de La Côte-de-Beaupré a proposé une démarche bonifiée de concertation. La MRC s'associe donc avec différents experts pour l'élaboration du PRMHH.

QUELS SONT LES MILIEUX HUMIDES DU QUÉBEC ?

Marais



© OBV Charlevoix-Montmorency

- Végétation herbacée
- Inondé de façon permanente, semipermanente;
- Fortes variations du niveau d'eau (marées, inondations);
- Avec ou sans lien avec le réseau hydrographique;
- Généralement rattaché aux zones riveraines.

Prairie humide



© OBV Charlevoix-Montmorency

- Végétation herbacée;
- Inondé de façon semipermanente ou sol saturé en eau;
- Avec ou sans lien avec le réseau hydrographique et parfois alimentées par des résurgences.

Marécage



© OBV Charlevoix-Montmorency

- Végétation ligneuse arbustive ou arborescente;
- Saturation du sol en eau ou inondation saisonnière;
- Avec ou sans lien avec le réseau hydrographique;
- Sol minéral.

Tourbière



© Mathilde Crépin

- Décrit tout type de terrain recouvert de tourbe ou terre noire sur plus de 30 cm d'épaisseur;
- Processus d'accumulation organique prévaut sur le processus de décomposition;
- Nappe phréatique près de la surface.

Tourbière boisée



© OBV Charlevoix-Montmorency

- Végétation arborescente;
- Sol organique (tourbe ou terre noire) sur plus de 30 cm d'épaisseur;
- Présence fréquente de monticules et de mares;
- Nappe phréatique près de la surface.

Étang



© OBV Charlevoix-Montmorency

- Étendue d'eau libre peu profonde;
- Moins de 2 m de profondeur d'eau en été;
- Avec ou sans lien avec le réseau hydrographique.
- Plantes aquatiques flottantes, submergées ou émergentes constituent moins de 25 % de la superficie du milieu.



par Michel Bédard

(Pour participer à cette chronique, faites parvenir vos bonnes nouvelles, potins, anecdotes, anniversaires, nominations ou faits dignes de mention dans divers domaines accompagnés de photos au soin de Michel Bédard à l'adresse courriel icilinfo.redaction@gmail.com avec la mention « Des gens d'ici »)

Caroline Guérin, l'âme du Club des petits déjeuners à l'école du Parc



Bénévole en chef du Club des petits déjeuners de l'école du Parc, **Caroline Guérin** a complété, en mars, sa septième année d'implication auprès des jeunes qui fréquentent cet établissement du quartier Montmorency. Pour elle, le club c'est une affaire de cœur et de partage parce que le mot «ensemble» est très important. Fière de pouvoir compter sur une équipe d'une vingtaine de bénévoles par semaine qui préparent et servent en moyenne 75 délicieux déjeuners dès 6h30 chaque jour, Mme Guérin est qualifiée de «gardienne

de la bonne humeur et des règles de vie», ce qui permet d'assurer le bon déroulement des activités. «Les sourires des enfants font ma journée. C'est tellement enrichissant de côtoyer des jeunes et stimulant de former cette belle relève», confie la responsable qui reçoit souvent l'aide des grands de 5e et 6e année. Sur la photo, l'équipe du jeudi de la Caisse Desjardins des Chutes Montmorency en poste depuis près de 10 ans, lors du déjeuner spécial de Noël, **Caroline Guérin**, employée au service traiteur du restaurant Le Quarante 7, **Francine Morissette** et **Diane Langlois**, retraitées de la caisse, **Dominic Bazin**, actuaire à la Commission des normes, de l'équité, de la santé et de la sécurité du travail (CNESST) et **Lynda Boutin**, adjointe administrative chez Capitale assurances et services financiers. Les personnes intéressées à joindre l'équipe de bénévoles sont invitées à le faire par courriel à l'adresse duparc@cadsps.qc.ca. (Photo : gracieuseté)

Défi sportif pour aider Cuisine collective Beauport



Félicitations à **Frédéric Gagnon**, directeur développement de marché à la Caisse Desjardins de Beauport, qui a couru 12 fois la distance de 6,4 km en 48 heures pour un total de 77,5 km afin d'amasser des dons pour Cuisine collective Beauport qui doit concocter et servir près de 800 repas par semaine pour assurer le bien-être de plusieurs familles à faible revenu de Beauport. Dans un esprit de solidarité, les employés ont encouragé le coureur en lui attribuant 894,50 \$ en dons personnels et la caisse a doublé ce montant. D'autres employés ont aussi chaussé leurs souliers de course pour cumuler avec lui pas moins de 194 km. En cette période difficile de pandémie, la caisse a ajouté en supplément une aide financière de 2 000 \$ en denrées et 1 000 \$ pour l'achat d'un congélateur, en plus d'offrir le service d'un employé à raison de trois à cinq heures par semaine pour livrer l'épicerie préparée par IGA Famille Laflamme directement dans les locaux de l'organisme. Sur la photo, **Frédéric Gagnon**, **Josiane Lambert**, adjointe à la direction générale de la caisse, **Valérie Pelland**, conseillère communication et vie associative à la caisse, **Karina Bédard**, directrice Cuisine collective Beauport, **Sylvain Rouleau**, directeur général de la caisse, **Gaétan Ouellet** et **Marjolaine Lachance**, respectivement président et intervenante à Cuisine collective Beauport. (Photo : gracieuseté)

MERCI aux bénévoles des organismes du Grand Beauport



Parce qu'en ces temps particuliers, il est encore plus pertinent de saluer ceux qui prêtent main forte pour le mieux-être de leur communauté, année après année.

Vous souhaitez vous aussi bénévoler? Rendez-vous au www.jebenevole.ca afin de venir en aide à nos organismes!

 **Desjardins**

Un beau geste de solidarité



Les pompiers du Service de sécurité incendie de la Ville de Beaupré, Saint-Joachim et de Saint-Tite-des-Caps ont voulu remercier à leur façon les travailleurs du domaine de la santé. Le 6 avril dernier, en matinée, ils se sont présentés dans le stationnement de l'Hôpital Sainte-Anne-Beaupré à bord de leur camion d'incendie qui arborait un drapeau arc-en-ciel en guise de soutien envers le personnel médical de l'établissement. Par ce geste symbolique, les pompiers tenaient à souligner le dévouement des intervenants du milieu hospitalier et à leur offrir, par la même occasion, un petit café réconfortant. (T.V.) (Photo : courtoisie)

MÉCANIQUE SERVICE COMPLET
ALIGNEMENT 3D
RÉPARATION DE PARE-BRISE
VENTE DE PIÈCES DE PERFORMANCE
SERVICE DE REMORQUAGE
24 HRS SUR 24 - 7 JOURS SUR 7

C'EST LE TEMPS DES PNEUS D'ÉTÉ, AVEZ-VOUS LES VÔTRES?

RABAIS CARTE PRÉPAYÉE
ENTRE 40 \$ ET 100 \$

COVID-19

La Jeunesse

SERVICE SANS CONTACT

Nous surpassons de beaucoup les normes actuelles d'hygiène et de sécurité exigées par le gouvernement.
 Dépêchez-vous, appelez dès maintenant.

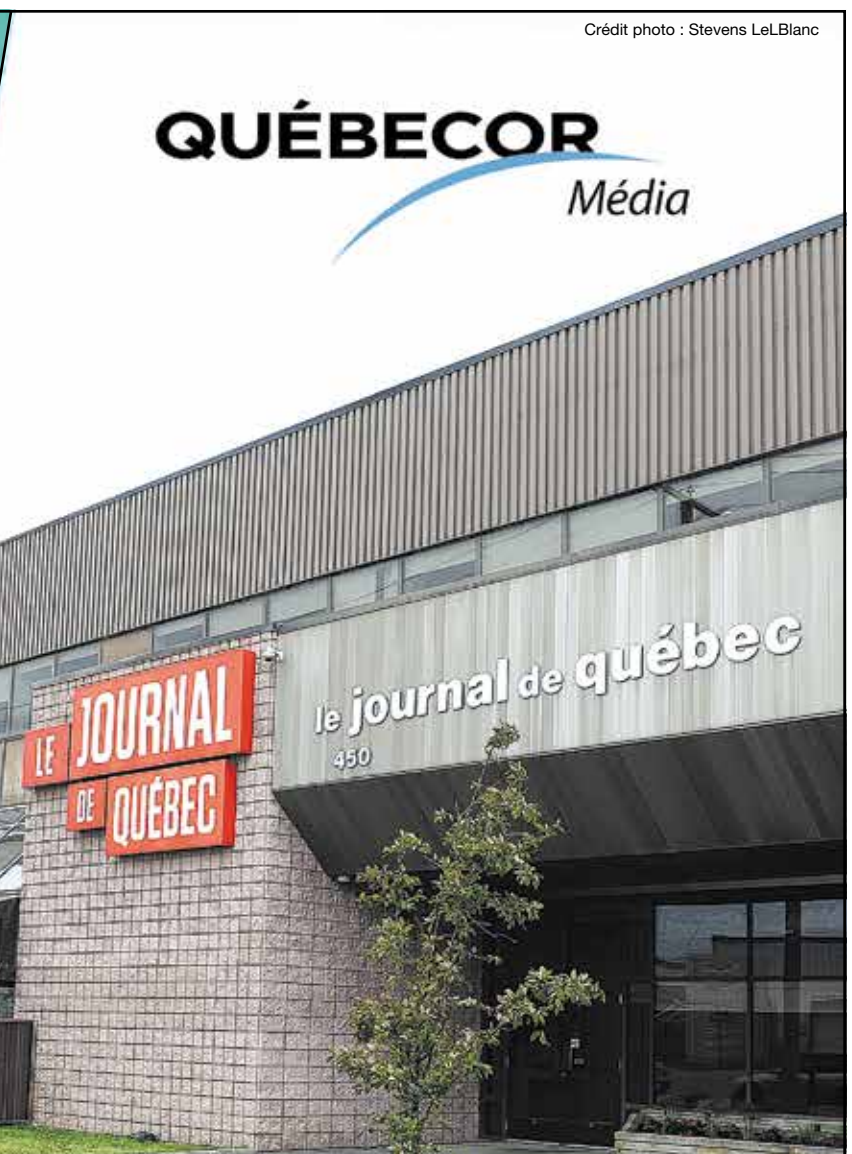
STE-ANNE-DE-BEAUPRÉ : 9698, BOUL. STE-ANNE
418 827-2971
www.lajeunesseetfreres.com

L'imprimerie du Journal de Québec est fière d'encourager le journal Ici L'Info.

Conçu et imprimé à Québec, Ici L'Info est l'outil de rassemblement par excellence pour promouvoir et soutenir la vie économique et sociale des gens d'ici.

De tous les artisans de l'imprimerie du Journal de Québec :
 Bravo à ton équipe!

Lâche pas Julie, ça va bien aller...
 Nous sommes tous là pour t'encourager.





Développement
CÔTE-DE-BEAUPRÉ
SOUTENIR MOBILISER ENTREPRENDRE

CORONAVIRUS COVID-19



AIDES DIRECTES AUX ENTREPRISES MESURES GOUVERNEMENTALES

Subvention salariale d'urgence du Canada

- Peut couvrir 75 % des salaires des entreprises admissibles;
 - Période: rétroactif du 15 mars au 6 juin 2020;
 - 847 \$ par semaine par employé;
 - Doit démontrer 30 % de baisse des revenus bruts;
 - Entités du secteur public non admissibles;
- <https://www.canada.ca/fr/ministere-finances/plan-intervention-economique/subvention-salariale.html>.

Programme de crédit/prêt aux entreprises (Exportations et Développement Canada (EDC) et Banque de Développement du Canada (BDC))

Volet 1: Programme Prêts conjoints pour les PME

- Collaboration BDC et les institutions financières pour accorder conjointement des prêts à terme aux PME;
- Besoins en flux de trésorerie opérationnels;
- Jusqu'à des montants de crédit additionnel de 6,25 millions de dollars.

Volet 2: Programme Garantie PCE d'EDC

- Collaboration EDC et les institutions financières pour accorder aux PME de nouveaux crédits à l'exploitation et des prêts à terme sur capacité d'autofinancement pouvant atteindre 6,25 millions de dollars.

Volet 3: Compte d'urgence pour les entreprises canadiennes

- Prêt sans intérêt pouvant atteindre 40 000 \$ aux PME et aux OBNL;
- Besoins en liquidités pour coûts d'exploitation;
- Pour être admissibles, ces organisations doivent démontrer qu'elles ont versé de 50 000 \$ à 1 million en salaire en 2019.

Programme Travail partagé de l'Assistance-Emploi

- Appui aux employeurs en doublant la durée de la période pendant laquelle ils peuvent utiliser le travail partagé, qui passe de 38 à 76 semaines.

Prêt - Garantie de prêt - Investissement Québec

Programme d'action concertée temporaire pour les entreprises (PACTE)

- Prêt ou Garantie de prêt, 50 000 \$ et plus;
 - Moratoire capital et intérêt jusqu'à 12 mois;
 - Durée de l'amortissement de 36 à 60 mois;
 - Manque de liquidités en raison d'un **problème d'approvisionnement** en matières premières ou en produits (biens ou services) ou d'une **impossibilité ou d'une réduction substantielle de la capacité de livrer des produits** (biens ou services) ou des marchandises;
 - S'adresse aux entreprises qui présentent une situation précaire ou qui vivent des difficultés temporaires en raison de la COVID-19;
 - Soutien le fonds de roulement afin que les PME poursuivent leurs activités.
- https://www.economie.gouv.qc.ca/ministere/actualites/actualites/?no_cache=1&tx_ttnews%5Btt_news%5D=24497&cHash=547f01ef12a92f6df43f3be005a393daf

Aide d'urgence aux PME / MRC de La Côte-de-Beaupré

- Prêt de moins de 50 000 \$, intérêt de 3 % jusqu'à 36 mois (ne peut être jumelé au PACTE);
 - Moratoire capital et intérêt de 3 mois;
 - Besoins en liquidités et difficultés financières liées à la COVID-19.
- La région dispose d'une enveloppe de 691 406 \$. Les entreprises doivent nous appeler pour présenter une demande : 418-827-5256.

FLI/FLS – Moratoires

- Moratoire sur les versements en capital et intérêts de 3 mois pouvant être accordé aux clients détenant un prêt avec Développement Côte-de-Beaupré. Possibilité d'un renouvellement pour 6 mois de moratoire. Les entreprises doivent nous appeler pour présenter une demande : 418-827-5256;
- Aide financière habituelle toujours possible: www.enaaffairesaveclacote.com.

Programmes d'aides gouvernementaux COVID – 19

- www.quebec.ca/corona offre un outil en ligne pour connaître et identifier les programmes d'aides gouvernementales appropriés selon les divers besoins.

PACME – Formation – annonce du 6 avril 2020 par Services Québec

- Mise en œuvre du Programme actions concertées pour le maintien en emploi;
- Subventions pour les entreprises pour couvrir les coûts des activités de formation ainsi que l'organisation du travail, dont les compétences numériques;
- Période du 6 avril au 30 septembre 2020.

Le Panier Bleu

- Plateforme numérique non transactionnelle visant à répertorier sous la même bannière tous les détaillants québécois et leurs produits;
 - Initiative annoncée par le ministre Pierre Fitzgibbon;
 - Gestion par un conseil d'administration d'entrepreneurs aguerris;
 - Fédération des initiatives pour stimuler l'achat local au Québec.
- www.panierbleu.ca.

Prestation canadienne d'urgence (PCU)

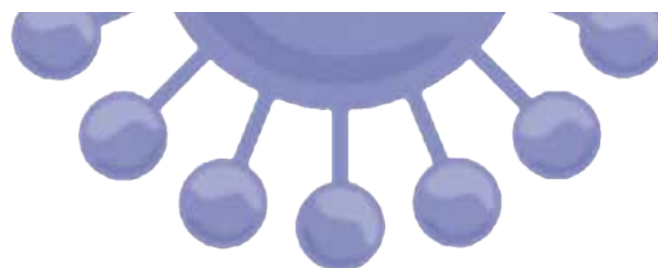
- Prestation imposable de 2 000 \$ par mois pendant quatre mois au maximum.
- <https://www.canada.ca/fr/services/prestations/ae/assurance-emploi-maladie/demande.html>

Augmentation de l'allocation canadienne pour enfants

- Augmentation de l'allocation de 300 \$ par enfant.

Programme d'aide temporaire aux travailleurs (PATT)

- Pour les travailleurs qui perdent ou quittent leur emploi en raison de la maladie de la COVID-19 ou toutes autres situations liées à la crise et qui ne se retrouvent dans aucun programme mise en place par les gouvernements fédéral ou provincial;
- 573 \$ maximum par semaine.



Développement Côte-de-Beaupré

Pour plus d'informations sur les aides directes
aux entreprises et aux travailleurs :

COMMUNIQUEZ AVEC NOUS : 418 827-5256

(en date du 14 avril 2020)

Julie Vignola et son équipe en mode entraide



C'est le branle-bas de combat au bureau de comté de la députée fédérale de Beauport-Limoilou, Julie Vignola, depuis le début des mesures économiques et sociales mises de l'avant pour soutenir l'ensemble de la population durement affectée par la crise du coronavirus. Avec les membres de son équipe, elle est de garde et en mode entraide sur les réseaux sociaux, par courriel et au téléphone pour répondre aux inquiétudes des citoyens, des entreprises et des organismes communautaires concernant l'assurance-emploi, le programme de prestation canadienne d'urgence, l'immigration, le rapatriement de gens coincés à l'étranger et les pensions de la sécurité de la vieillesse. Elle et sa collègue Caroline Desbiens, députée bloquiste de Beauport-Côte-de-Beaupré, Île d'Orléans-Charlevoix, ont aussi décidé d'aider financièrement les

organismes assurant la sécurité alimentaire dans leurs circonscriptions et d'acheter de la publicité dans les médias locaux. (M.B.) (Photo : Michel Bédard)

Un service de livraison commun à l'Île d'Orléans



La Chambre de commerce de l'Île d'Orléans a lancé dernièrement une boutique en ligne pour permettre aux résidents insulaires de faire livrer à leur domicile plusieurs produits du terroir orléanais. Celle-ci prend la forme d'un site web achatlocal.io sur lequel les gens peuvent concevoir un panier d'achats avec plusieurs produits de commerçants locaux. Le projet remonte à plusieurs mois. L'idée a germé à la suite de conversations entre différents intervenants de l'Île d'Orléans.

« La nécessité de mettre en branle un tel projet d'achat est ressortie et plusieurs idées ont germé, dont celle d'une plateforme transactionnelle numérique. À ce moment, la Chambre de commerce avait déjà fait l'acquisition de domaines avec le suffixe «.io» et cherchait un projet rassembleur autour de la nomenclature internet. L'achat local s'étant imposé comme une priorité en ce temps de crise sanitaire, la Chambre de commerce a donc décidé de mettre en place un service de livraison des produits du terroir orléanais », explique le président, Vincent Paris, propriétaire de la Confiturerie Tigidou à Saint-Jean-de-l'Île-d'Orléans. Le projet a finalement été rendu possible grâce à la contribution de nombreux partenaires, dont la MRC de l'Île d'Orléans, les députées Émilie Foster et Caroline Desbiens, la Caisse Desjardins de l'Île d'Orléans, la Boulangerie Blouin et bien entendu tous les autres commerçants de l'Île d'Orléans qui ont décidé d'embarquer dans le projet. La première livraison a eu lieu le 11 avril dernier. (T.V.) (Photo : courtoisie)



Faites-nous connaître vos bonnes nouvelles, anecdotes, potins, anniversaires, ou encore une nomination. C'est avec plaisir que je publierai vos informations aux lecteurs de Beauport, Sainte-Brigitte-de-Laval, Île d'Orléans et la Côte-de-Beaupré. Pour rejoindre Lawrence (courriel + tél) en mentionnant la chronique de Lawrence.

Croque-Mobile



Le projet citoyen «Croque ton quartier» ne manque pas d'idées. La présidente **Marie-Claude Fontaine** a décidé de peindre son automobile et faire un tour des quartiers de Beauport afin de briser l'isolement des personnes âgées dû à la crise liée au coronavirus. Les enfants qui ont aidé à peindre le véhicule pour le transformer en Croque-Mobile feront le tour de Beauport pour les faire sortir et les faire chanter ou prendre un toast. Belle initiative. ●

Un arc-en-ciel



Isabelle Bouchard et **Francis Lachance** de On-X Production ont également illuminé la façade de IGA Extra Boucherie Chouinard de Sainte-Anne-de-Beaupré qui souligne l'appui de travailleurs des services essentiels. Félicitations pour cette belle initiative. ● (Photo Lawrence Cassista)

La vague arc-en-ciel porteuse d'espoir se transpose à l'Hôpital Sainte-Anne-de-Beaupré. Depuis quelques jours, un arc-en-ciel de lumières prend forme sur les murs de l'hôpital pour saluer le dévouement des travailleurs de la santé et des domaines essentiels. L'initiative relève de l'entreprise **On-X Production** qui a contacté la Fondation de l'Hôpital Sainte-



Anne-de-Beaupré pour mettre de l'avant son idée. Une superbe réalisation rendue possible grâce à la collaboration du CIUSSS de la Capitale-Nationale. (Texte de Thomas Verret) ● (Photo Lawrence Cassista)

Fête du Château Blanc



Il y a eu une foule record pour la 12e édition de la Fête du Château Blanc qui s'est déroulée, le 22 février dernier, à Château-Richer. Plus de 650 personnes ont participé aux activités pour toute la famille. La fête a été un succès grâce aux nombreux partenaires et participants. Sur la photo, les mascottes Elsa et Olaf sont en compagnie de **Caroline Patry-Jonças**, conseillère municipale, **Marie-Michèle Thibaut**, directrice des loisirs, et du maire **Jean Robitaille**. ●

Cap-Tourmente



Toutes les installations pour les visiteurs, toilettes, stationnement et autres services de la Réserve nationale de faune du Cap-Tourmente sont fermés jusqu'à nouvel ordre. Des interventions policières auront lieu afin de faire respecter les directives gouvernementales et le stationnement qui est défendu le long de la route du Cap-Tourmente. ● (Photo Lawrence Cassista)



Dany Gagnon, **Richard Fortier** et **Richard Lemieux** de A/S Moto, 8940, boulevard Sainte-Anne, Château-Richer, étaient au Salon de la moto, en février dernier, au Centre de foires d'ExpoCité afin de présenter les dernières nouveautés. Ils posent à côté d'une Kawasaki H2, la moto la plus performante sur le marché. ● (Photo Lawrence Cassista)

Pour vos communiqués :
cassistal@videotron.ca
 ou 418 575-4539

Réflexions du Comité d'environnement Côte-de-Beaupré

Par Richard Legault et Michel Barry

La COVID-19, une leçon pour l'avenir planétaire

Et si, comme le dit l'adage « À quelque chose malheur est bon », le coronavirus nous donnait l'occasion de réfléchir à notre interdépendance mondiale étroite et à notre grande vulnérabilité, au moment où tous nos systèmes de fonctionnement se trouvent bouleversés.

Avec nos modes de vie effrénés, embourbés souvent dans le trafic, poussés à produire et à consommer de façon excessive, nous profitons rarement de moments calmes pour prendre du recul et discerner ce qui importe vraiment. Soulignons heureusement qu'en cette période de crise, de nombreux concitoyens deviennent plus résilients, créatifs, solidaires, portés au partage et à l'entraide.

En Chine, des scientifiques ont observé que les émissions de GES et de polluants ont décliné de 25 à 30 %, durant l'arrêt temporaire des activités industrielles. L'atmosphère s'est libérée des polluants dus aux combustibles fossiles brûlés pour le chauffage, la climatisation, les transports et la production industrielle. Un même constat pourrait être noté partout dans le monde. Cette nouvelle positive risque toutefois d'être occultée par les sommes énormes qui sont consenties pour contrer la pandémie et atténuer ses impacts. Dans ce contexte, restera-t-il des fonds pour l'environnement ?

Loin de nous la pensée que la pandémie soit bénéfique ou anodine et qu'elle se réglera aisément en quelques semaines. Au contraire, le problème est sans précédent au niveau sanitaire et socio-économique et saluons nos gouvernements qui imposent des mesures drastiques de prévention pour éviter le pire. Il est tragique de constater que des milliers de personnes contaminées périssent alors qu'aucun vaccin n'est encore disponible. En outre, il est affligeant de voir que les populations mondiales les plus affectées sont encore une fois les plus démunies et les plus âgées, avec de nombreux travailleurs qui sont privés de revenus et de moyens de subsistance.

Agir d'urgence pour la survie de l'humanité

Malgré toutes les appréhensions d'impacts négatifs sur nos collectivités et entreprises, voici peut-être l'occasion - vu les strictes consignes et les précautions à prendre - de mettre sur « pause » nos vies trépidantes et de réfléchir à notre condition d'humains partageant les ressources limitées et vulnérables d'une si précieuse planète.

N'est-ce pas le temps de dresser un constat lucide de la manière dont nous traitons cette planète nourricière ? Peut-on persister à compromettre la viabilité des écosystèmes et à fermer les yeux sur cet avenir funeste proposé par des méga-entreprises imbues de mondialisation ? Persister à maintenir un tel cap d'une croissance économique illimitée serait une démonstration d'incohérence et d'irresponsabilité.

Pourquoi tant insister ici sur la question écologique à l'heure même où l'humanité vit une angoisse collective très déroutante ? Outre le fait que ce coronavirus origine d'une trop grande promiscuité entre les humains et les animaux, on peut voir dans cette épreuve un exercice réel de notre capacité collective d'affronter des défis d'échelle mondiale.

En ce sens, on observe déjà la perte énorme de la biodiversité, tant en milieux terrestres que marins, les sécheresses majeures forçant des millions d'occupants à émigrer, ainsi que d'interminables feux de forêts dévastateurs, polluant et détruisant les écosystèmes de plusieurs régions du globe. Une telle situation ne peut que favoriser des crises économiques, des récessions, des conflits armés et des famines, provoquant autant de migrations de masse. **Au cœur de tous ces dérèglements, tout en les amplifiant, la problématique du réchauffement climatique représente la plus imminente menace de la vie sur terre.**

Dans la foulée de l'actuelle pandémie, de profondes prises de conscience individuelles, collectives et politiques émergent de partout. Des groupes réfléchissent déjà sur le type de développement à préconiser et les actions à poser **pour s'engager dans une décroissance planifiée**, afin de préserver la vie de façon plus équitable. Des voix s'élèvent et clament l'urgence de modifier nos modes de vie privilégiés, de sacrifier quelque peu notre bien-être et de vivre davantage en autarcie.

Au Québec, la leçon actuelle à tirer de la pandémie du COVID-19 est d'autant plus sérieuse que les humains ne peuvent désormais se prétendre à l'abri de nouvelles crises planétaires. On observe ici l'émergence d'une remarquable solidarité autour d'une cause qui fait l'unanimité et qui démontre avec éloquence que tout est possible lorsqu'une collectivité se serre les coudes. **Alors, pourquoi ne pas s'attaquer dès maintenant au défi urgent du réchauffement climatique ?**

GARAGE BEAUPORT

**PNEUS +
MÉCANIQUE**



Votre sécurité est notre priorité

MÉCANIQUE GÉNÉRALE

Pneus et entreposage
de pneus

Remorquage 24h



LUNDI AU VENDREDI 8 H À 18 H - SAMEDI 8 H À 17 H • LES HORAIRES PEUVENT CHANGER DÙ AU COVID-19

Rabais du fabricant détails en magasin

**PNEUS
NOKIAN**

**PIRELLI
HANKOOK**

TOYO

BRIDGESTONE

GT-Radial

MICHELIN

GOODYEAR

ET AUTRES MARQUES



Visitez notre site internet au www.garagebeauport.com à Beauport



**Réparation et
remplacement
de pare-brise**

LA **MEILLEURE
OFFRE
SUR LE MARCHÉ**



240, Seigneuriale, Beauport • 418 663-7054

jmautoplus

NOTRE PASSION L'AUTOMOBILE



Votre prochain
VÉ d'occasion
vous attend!

418-663-6077



**Le meilleur
BodyShop
en ville !**

**Vente de pneus
neufs et usagés
à prix imbattable!**

**Pose de pneus d'été
à partir de**

**49⁹⁵
+TX**



**Effectuez l'achat de votre véhicule
en ligne**

jmautoplus.com

301, rue Seigneuriale, Québec G1C 3P7

418 663-6077



CONCOURS
GAGNEZ
— VOTRE —
PISCINE

**UNE VALEUR
DE 5000 \$**
EN PRODUITS SIMA

**10 FOIS PLUS
DE CHANCES
DE GAGNER**

en joignant une photo de vous
avec votre cygne obtenu
à l'achat d'une piscine chez Sima.



**NOUS SOMMES
OUVERT**

Sima^{MD}

**BEAUPORT
PISCINES & SPAS**

eau | bien-être | lifestyle



Votre marchand de piscines et de spas à Québec

439, Seigneuriale, Beauport 418-666-5311

piscinesbeauport.com | simacanada.ca